

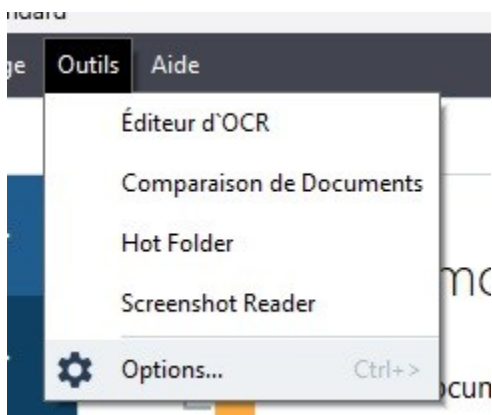
ABBYY Fine Reader 14

- [Régler le logiciel \(settings\)](#)
- [Scanner un document vers un Word](#)
- [Scanner un document vers un PDF](#)
- [Ouvrir un PDF avec ABBYY](#)
- [Ouvrir un projet d'OCR avec ABBYY](#)
- [Traiter un document sur l'Éditeur d'OCR](#)
- [Exporter \(enregistrer\) un document](#)

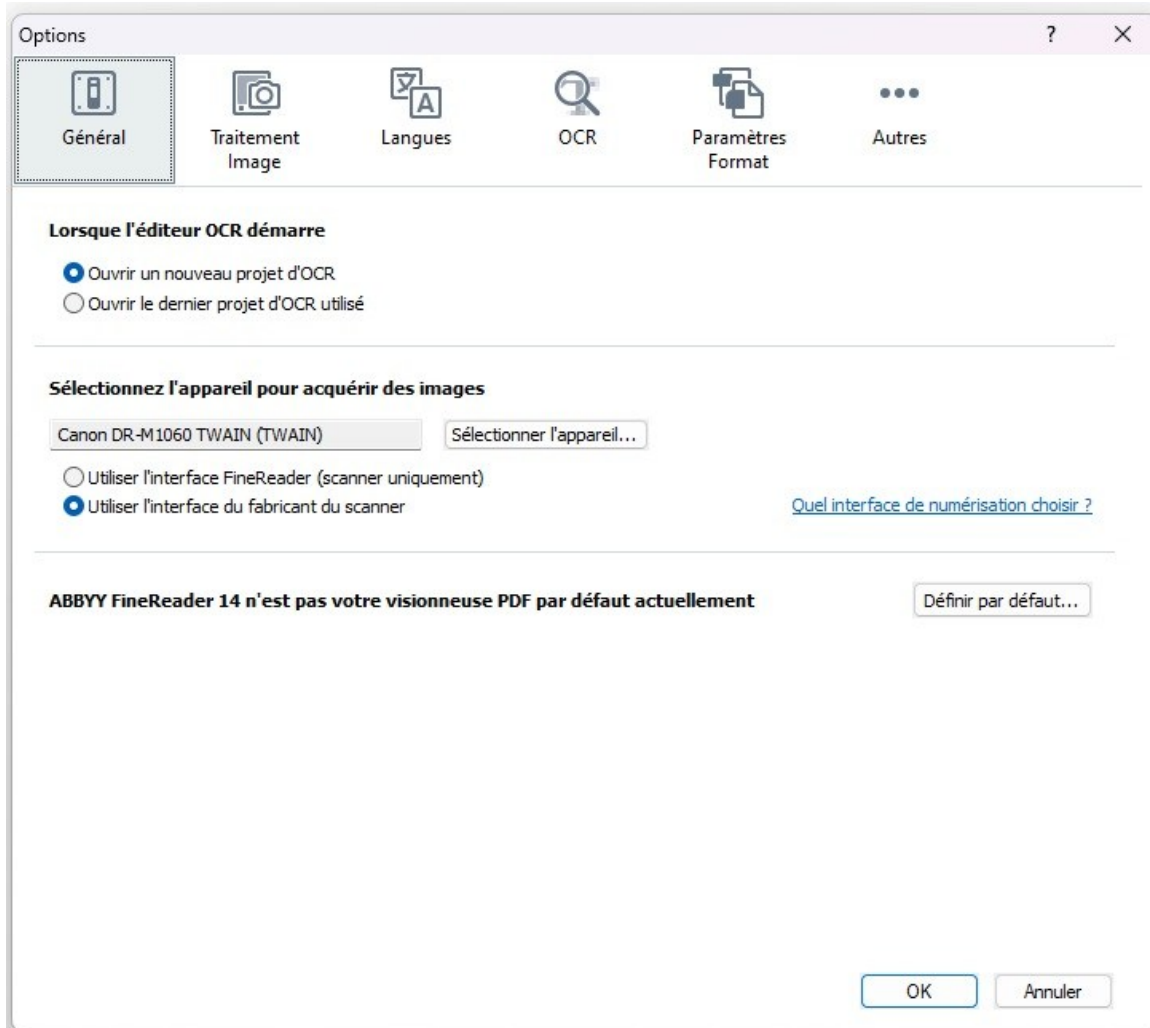
Régler le logiciel (settings)

À l'ouverture d'ABBYY, le logiciel propose de créer un document.

Dans Outils, cliquez sur Options.

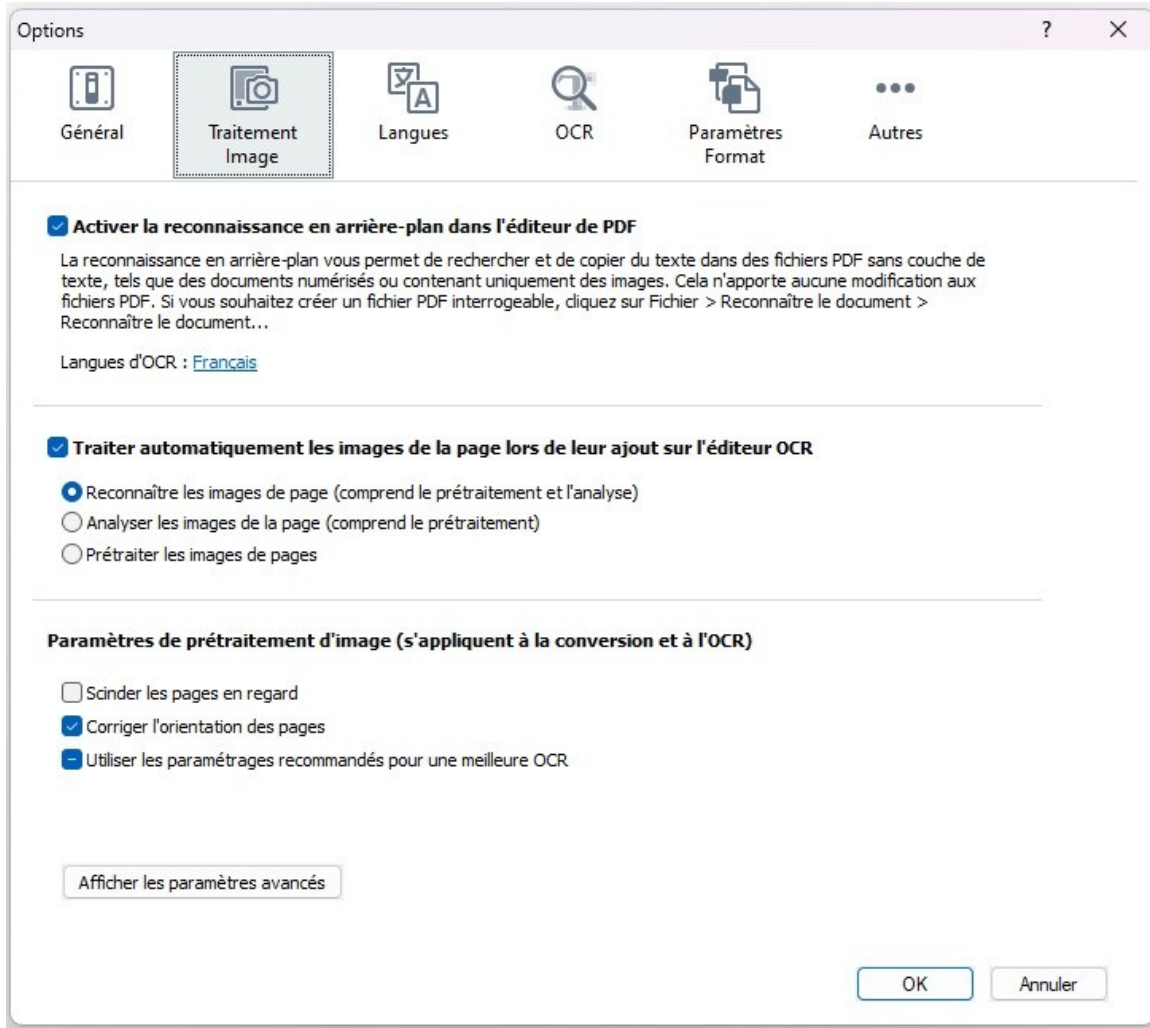


Les options générales devraient être comme suit.



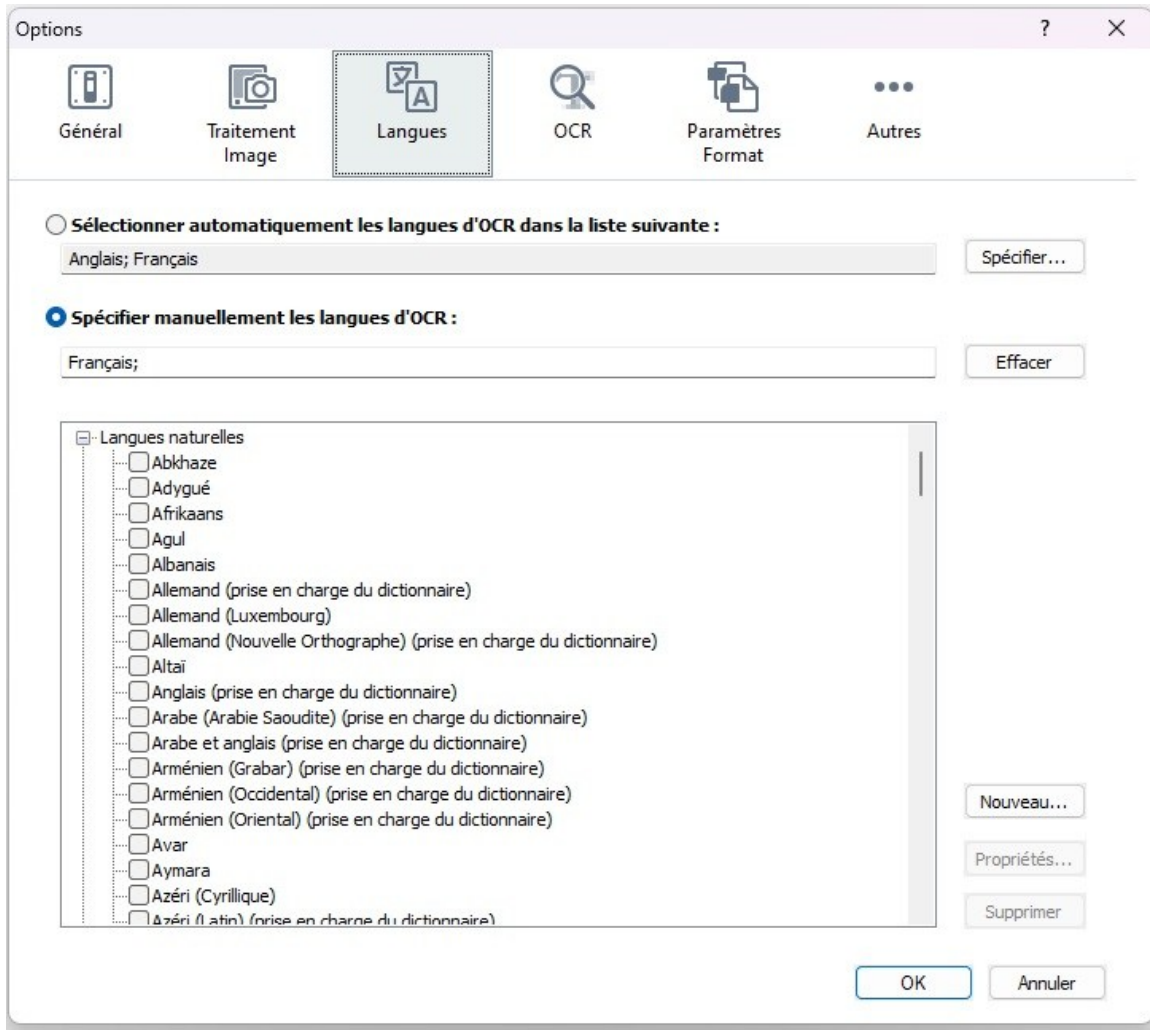
Au besoin, demandez l'aide d'un technicien pour enregistrer le bon scanner.

Les options de traitement de l'image devraient être comme suit.



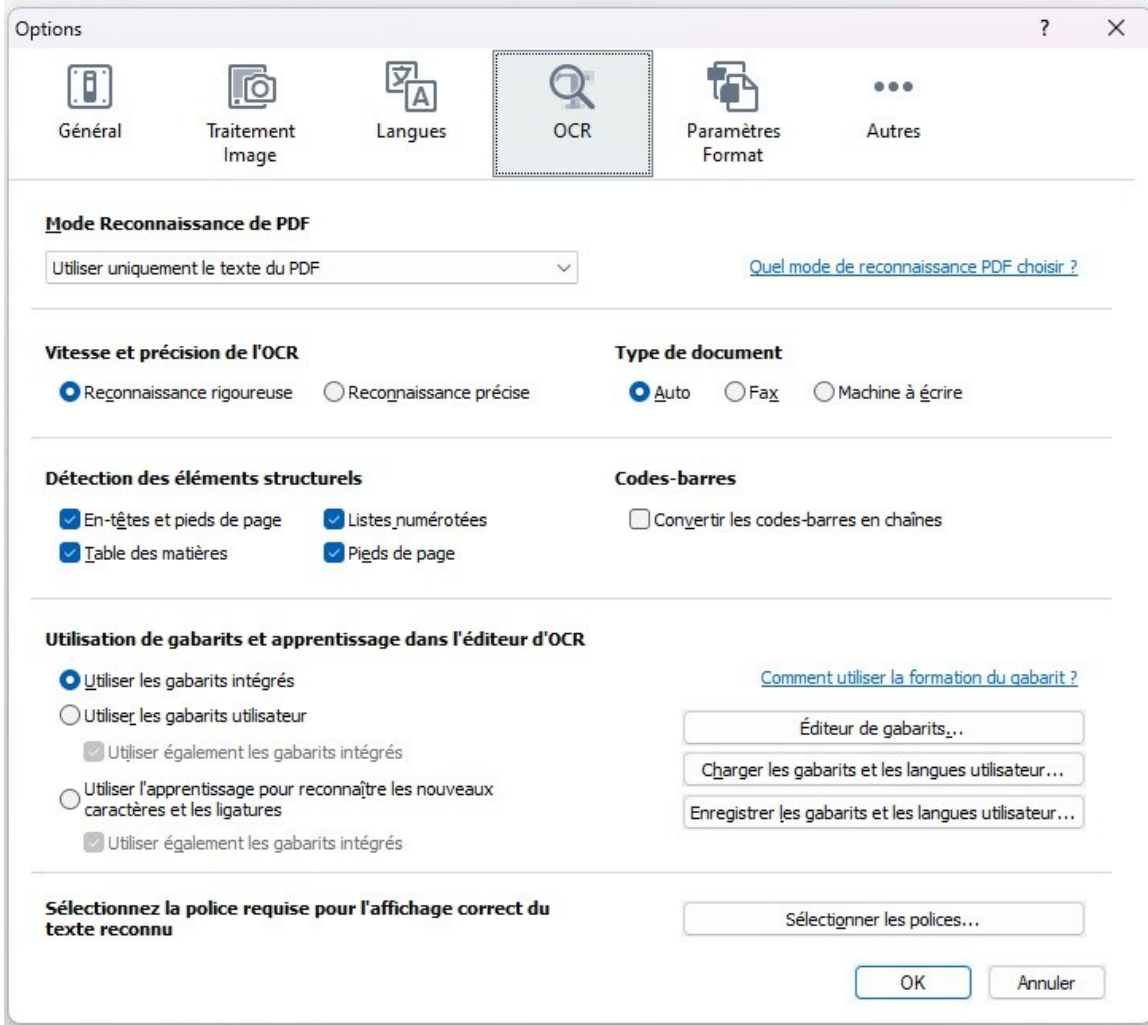
L'option Scinder les pages en regard peut être pertinente pour un résultat très propre. Cependant, la scission de l'image vient modifier le nombre et les numéros de page.

Les options de langues devraient être comme suit.



Au bas de la liste, vous trouverez des langues artificielles, comme l'Espéranto, et les langues formelles, comme le C++ ou les formules mathématiques.

Les options de la reconnaissance optique de caractères (OCR) devraient être comme suit.



Options

Général Traitement Image Langues **OCR** Paramètres Format Autres

Mode Reconnaissance de PDF

Utiliser uniquement le texte du PDF [Quel mode de reconnaissance PDF choisir ?](#)

Vitesse et précision de l'OCR **Type de document**

Reconnaissance rigoureuse Reconnaissance précise Auto Fax Machine à écrire

Détection des éléments structurels **Codes-barres**

En-têtes et pieds de page Listes numérotées Convertir les codes-barres en chaînes

Table des matières Pieds de page

Utilisation de gabarits et apprentissage dans l'éditeur d'OCR

Utiliser les gabarits intégrés [Comment utiliser la formation du gabarit ?](#)

Utiliser les gabarits utilisateur

Utiliser également les gabarits intégrés

Utiliser l'apprentissage pour reconnaître les nouveaux caractères et les ligatures

Utiliser également les gabarits intégrés

Sélectionnez la police requise pour l'affichage correct du texte reconnu

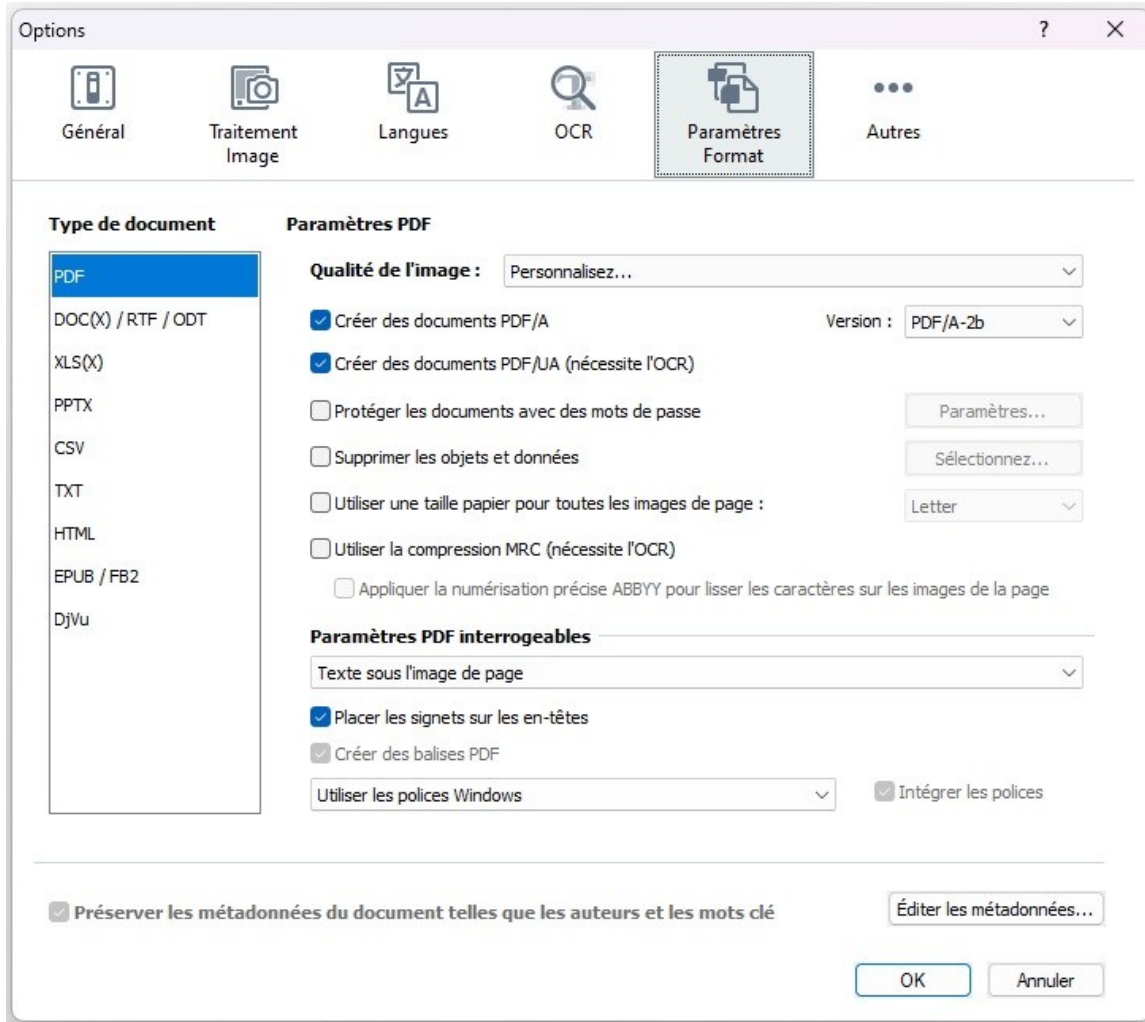
[Sélectionner les polices...](#)

OK Annuler

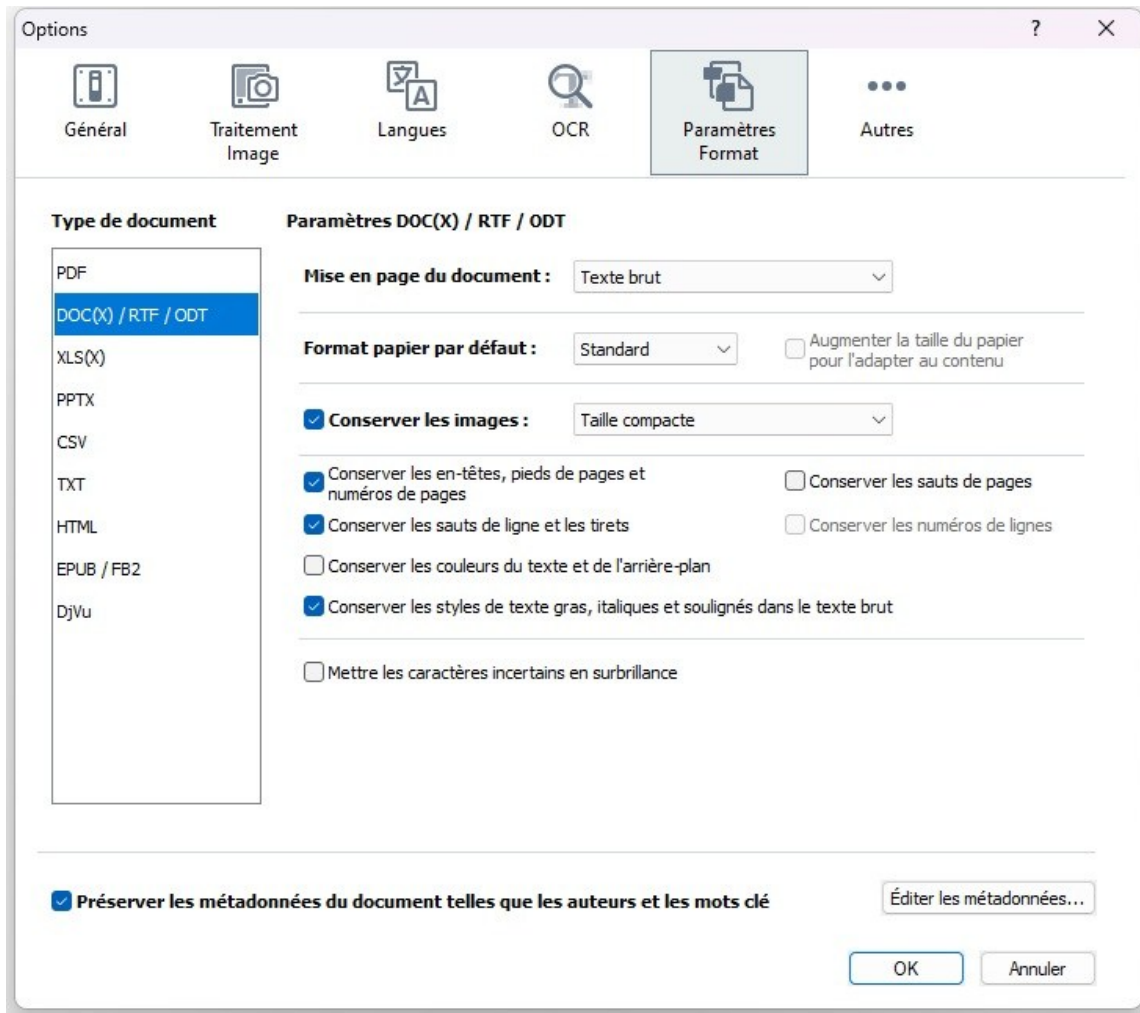
Utiliser uniquement le texte du PDF dans le Mode Reconnaissance de PDF permet d'utiliser l'OCR créé précédemment d'un document. Il accélère le processus.

La Détection des éléments structurels permet de créer les balises dans PDF et d'utiliser la bonne structure dans Word.

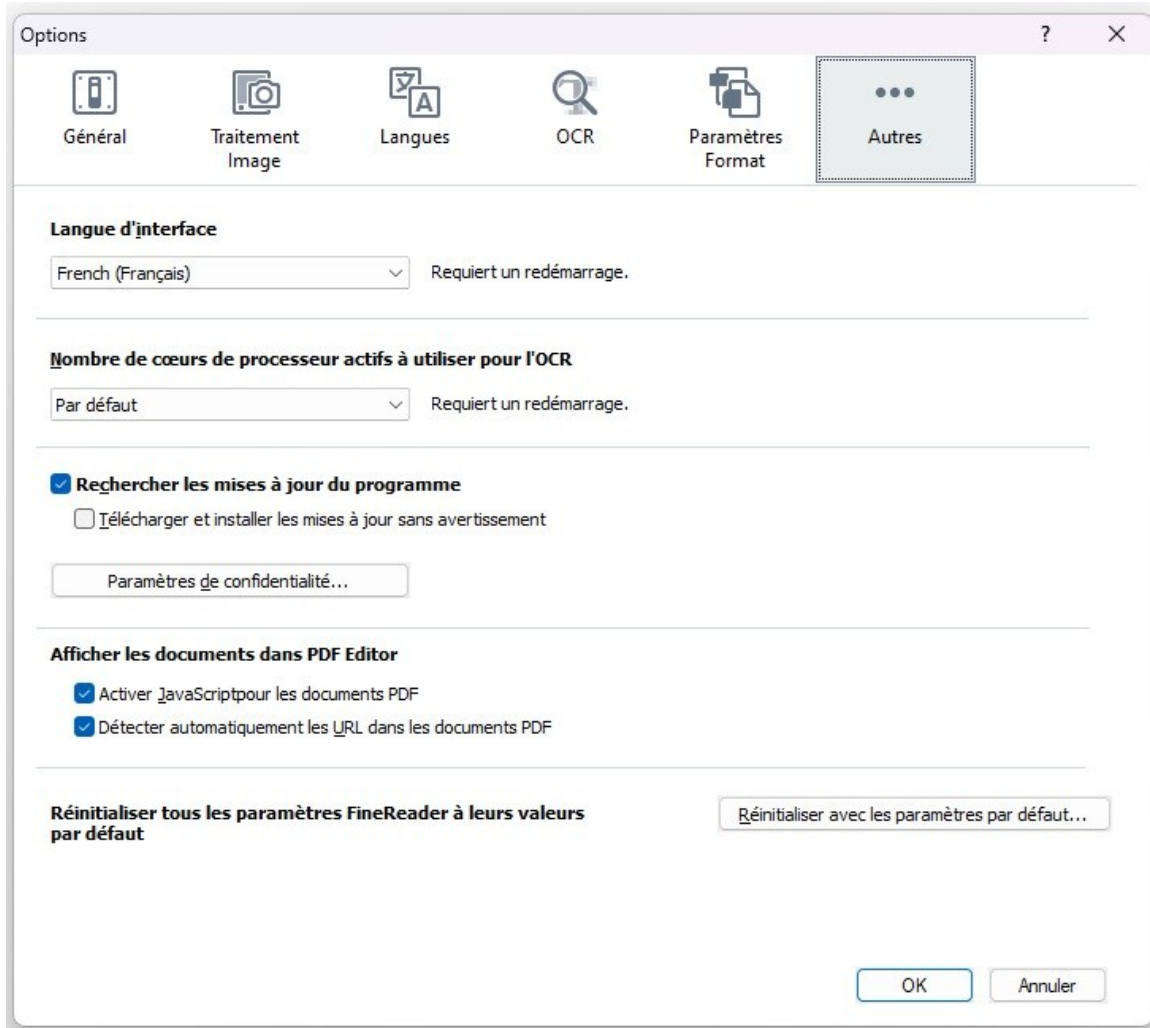
Les paramètres de format devraient être comme suit pour les fichiers PDF.



Les paramètres de format devraient être comme suit pour les fichiers Word.



Les autres paramètres devraient être comme suit.

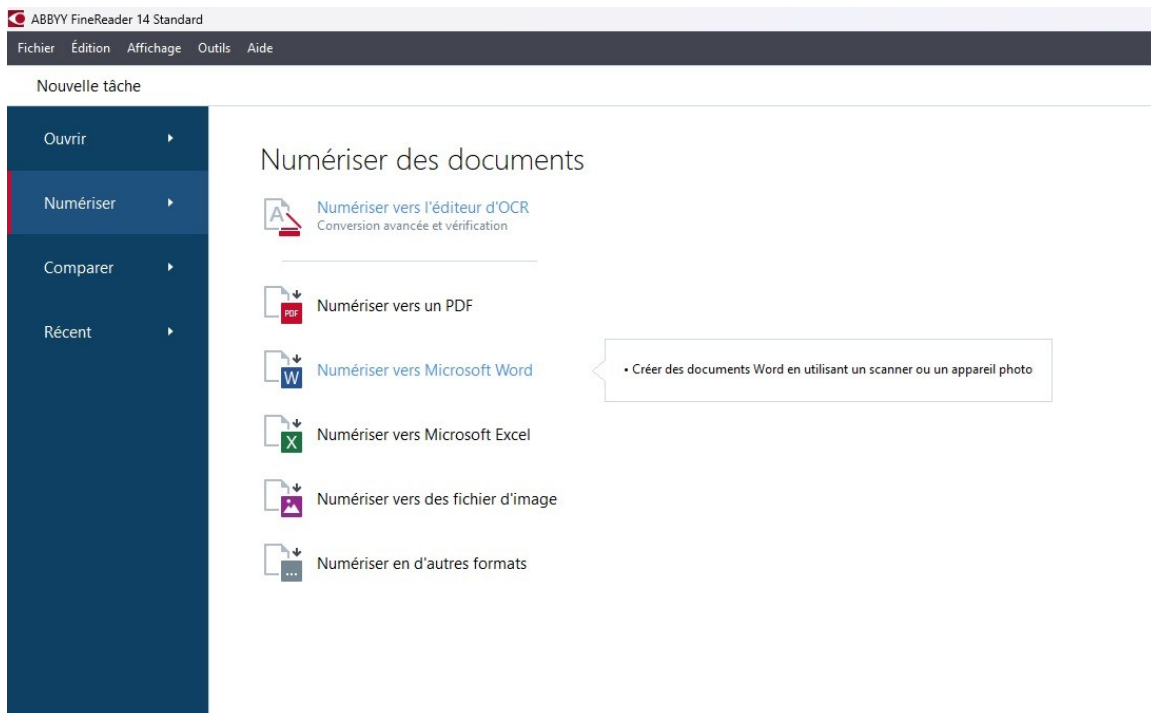


[Début du fichier](#)

Scanner un document vers un Word

Dans cette section, vous apprendrez à scanner un document pour le traiter avec Microsoft Word. Les paramètres de production d'un document Word ne sont pas montrés dans ce document.

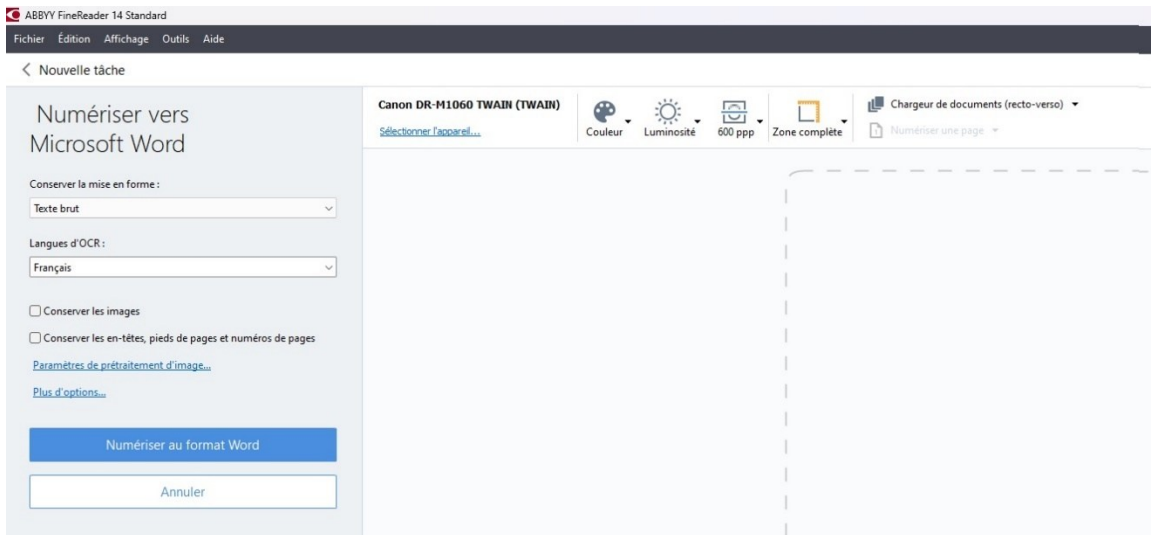
Dans ABBYY, cliquez sur Numériser, puis sur Numériser vers Microsoft Word.



Les paramètres à gauche de l'écran sont importants. Ceux en haut ne le sont pas.

Si le document comporte plusieurs langues ou est dans une autre langue, sélectionnez la ou les bonnes langues.

Cliquez sur Numériser au format Word.

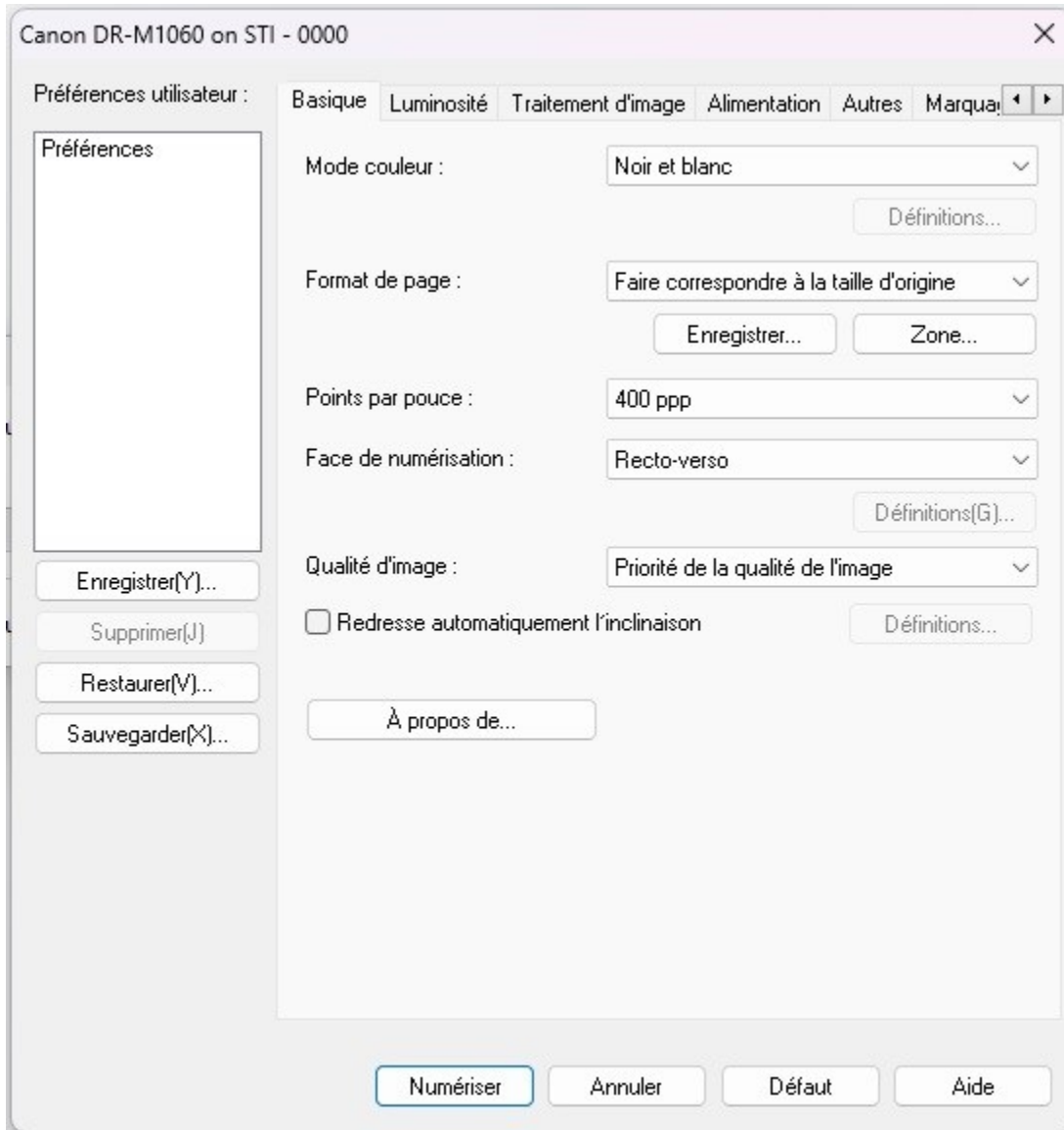


Une nouvelle icône apparaît dans votre barre des tâches.



À gauche, l'icône d'ABBYY. À droite, l'icône de l'Éditeur d'OCR.

Cette fenêtre s'ouvre.



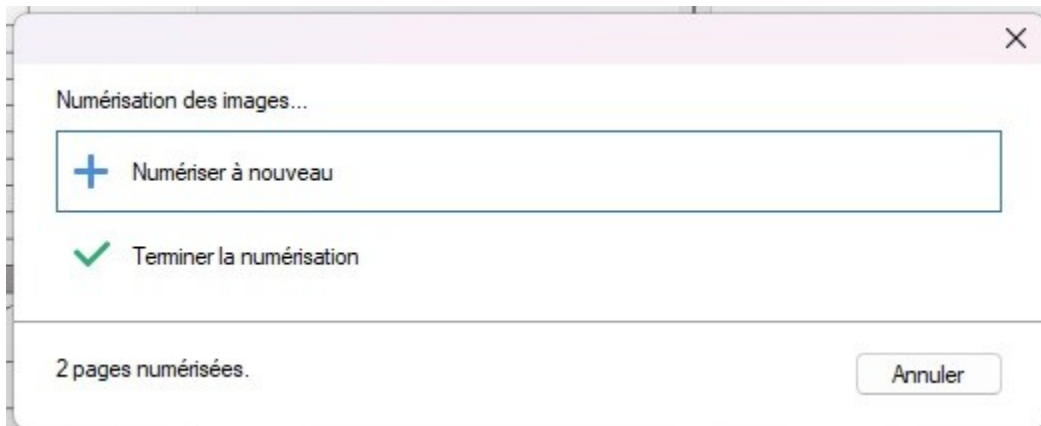
Sélectionnez ces paramètres.

Cliquez sur Numériser.

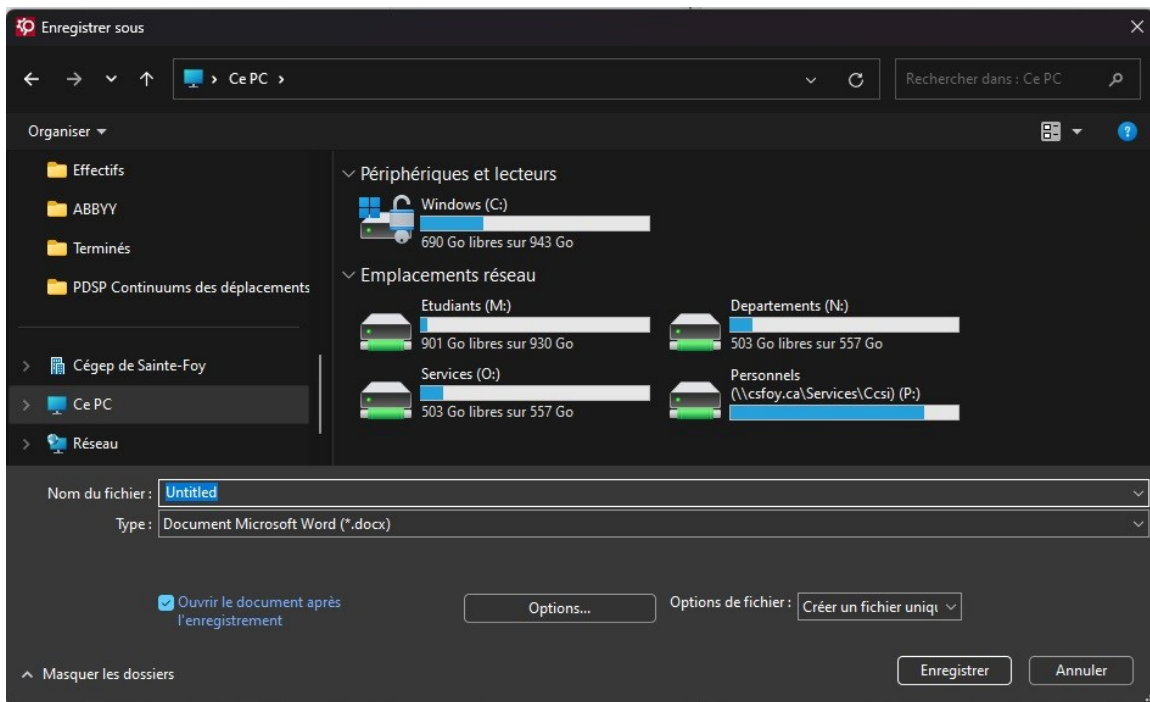
Cliquez sur Numériser pour tous les paquets de feuilles subséquents que vous voulez numériser dans le même document.

Cliquez pour Annuler lorsque vous avez terminé de scanner tout le document.

Cette fenêtre s'ouvre. Cliquez sur Terminer la numérisation.



Cette fenêtre s'ouvre. Enregistrez votre fichier Word.



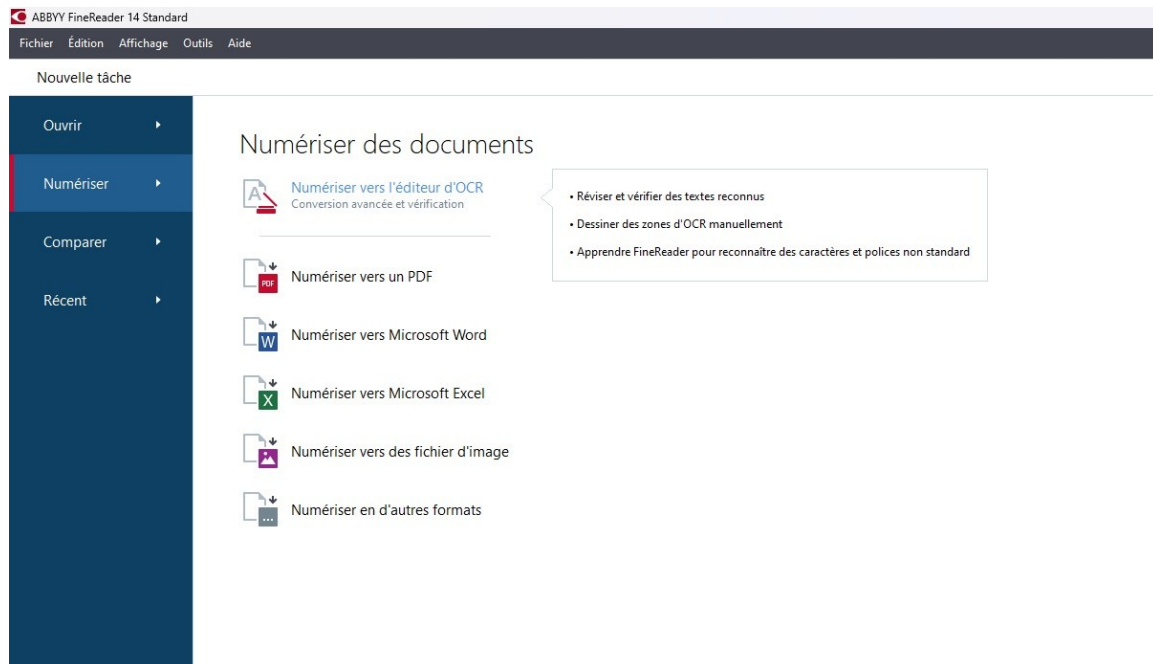
Fermez ABBYY en enregistrant ou en n'enregistrant pas le projet d'OCR.

[Début du fichier](#)

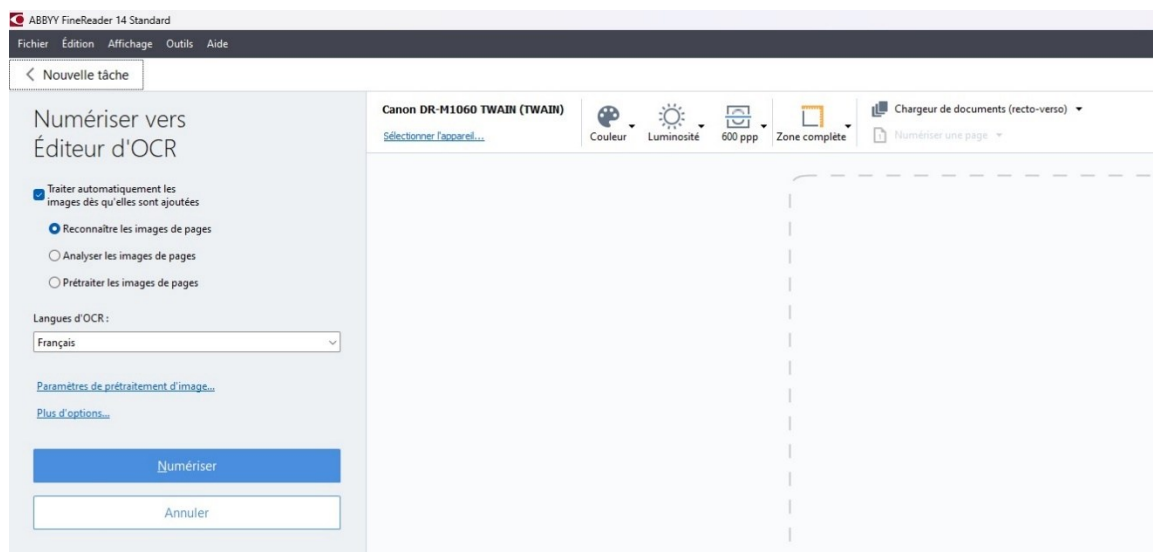
Scanner un document vers un PDF

Dans cette section, vous apprendrez à scanner un document pour le traiter avec ABBYY par la suite.

Dans Numériser, choisissez Numériser vers l'éditeur d'OCR.



Les paramètres à gauche de l'écran sont importants. Ceux en haut ne le sont pas.



Si le document comporte plusieurs langues ou est dans une autre langue, sélectionnez la ou les bonnes langues.

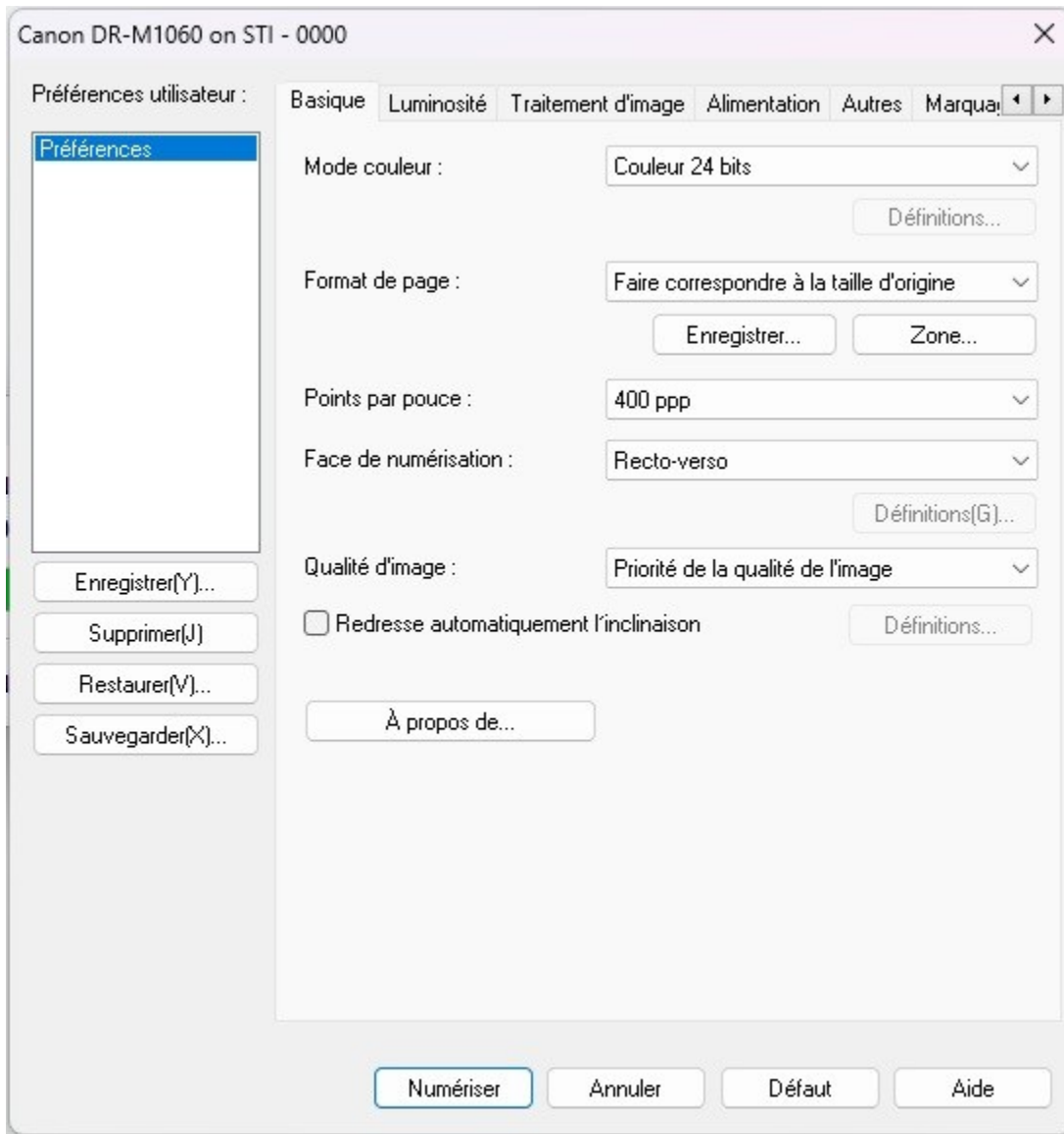
Cliquez sur Numériser.

Une nouvelle icône apparaît dans votre barre des tâches.



À gauche, l'icône d'ABBYY. À droite, l'icône de l'Éditeur d'OCR.

Cette fenêtre s'ouvre.

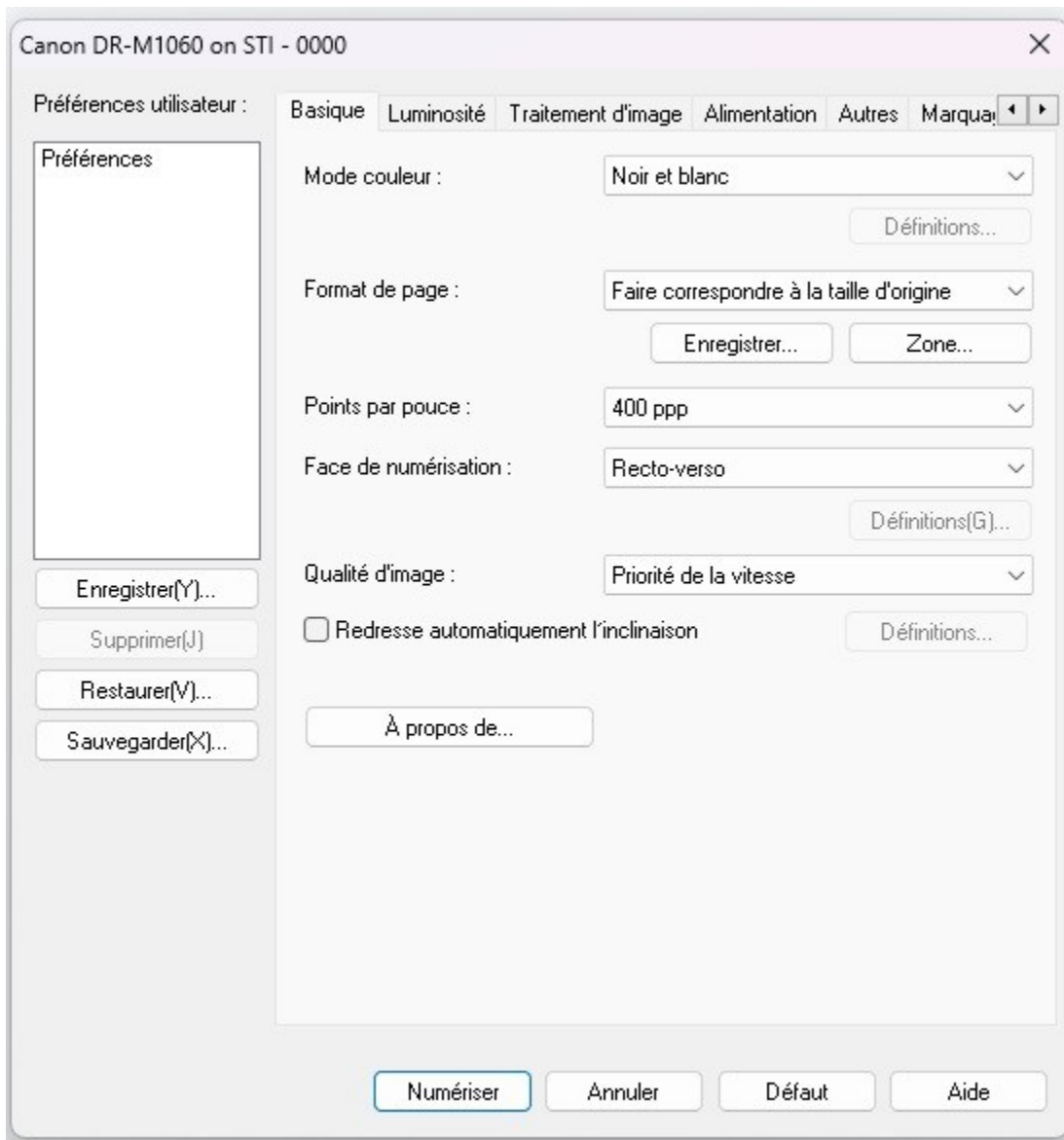


Ces paramètres sont importants pour scanner la couverture et les pages couleur d'un document.

Cliquez sur Numériser.

Cliquez sur Numériser pour tous les paquets de feuilles subséquents que vous voulez numériser dans le même document.

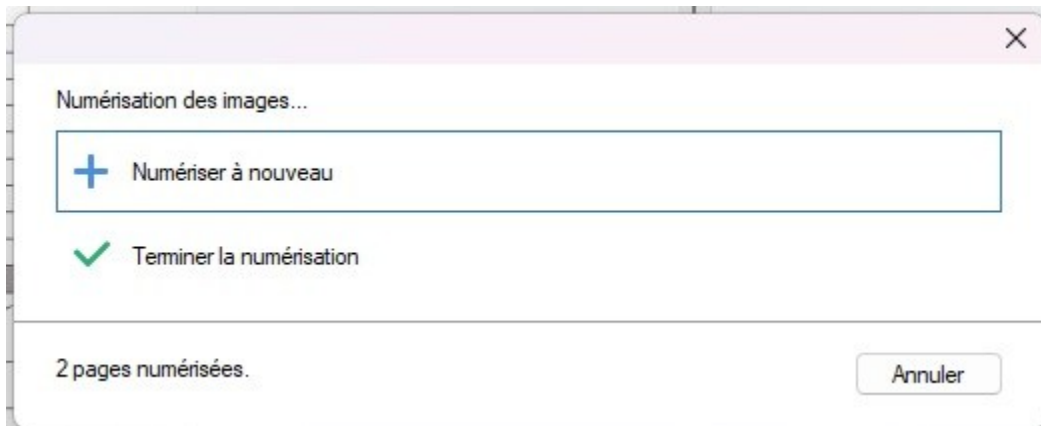
Pour un document en noir et blanc ou pour les pages en noir et blanc, par exemple d'un roman, modifiez les paramètres comme suit.



Ces paramètres réduiront la grosseur du fichier final.

Lorsque vous avez terminé de scanner toutes les pages, cliquez sur Annuler.

Cette fenêtre s'ouvre. Cliquez sur Terminer la numérisation.



À la suite de cette étape, attendez que toutes les fenêtres contextuelles se ferment et que vous soyez uniquement sur l'Éditeur d'OCR.

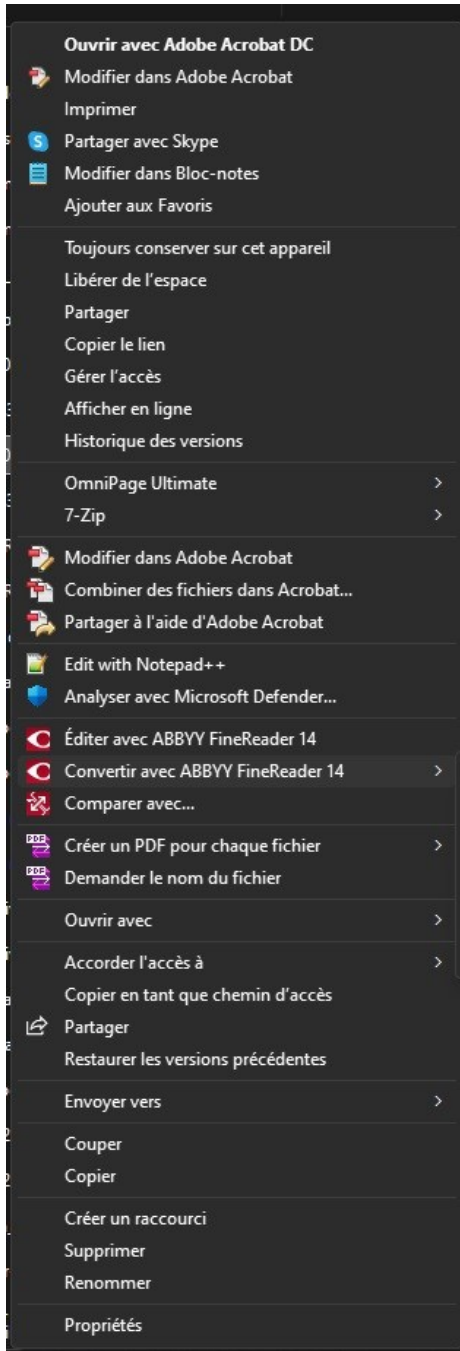
Enregistrez votre projet d'OCR.

[Début du fichier](#)

Ouvrir un PDF avec ABBYY

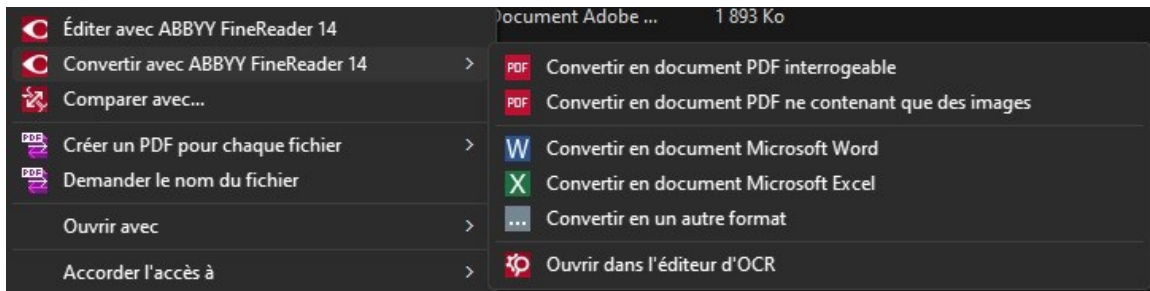
Un document PDF peut être ouvert par ABBYY pour en traiter l'OCR.

Sur le fichier PDF, cliquez avec le bouton droit de la souris.



Il est possible que vous deviez cliquer tout en bas de la liste sur Afficher d'autres options pour avoir ce visuel.

Dans Convertir avec ABBYY FineReader, cliquez sur la dernière option: Ouvrir dans l'éditeur d'OCR.











L'éditeur d'OCR s'ouvre.

[Début du fichier](#)

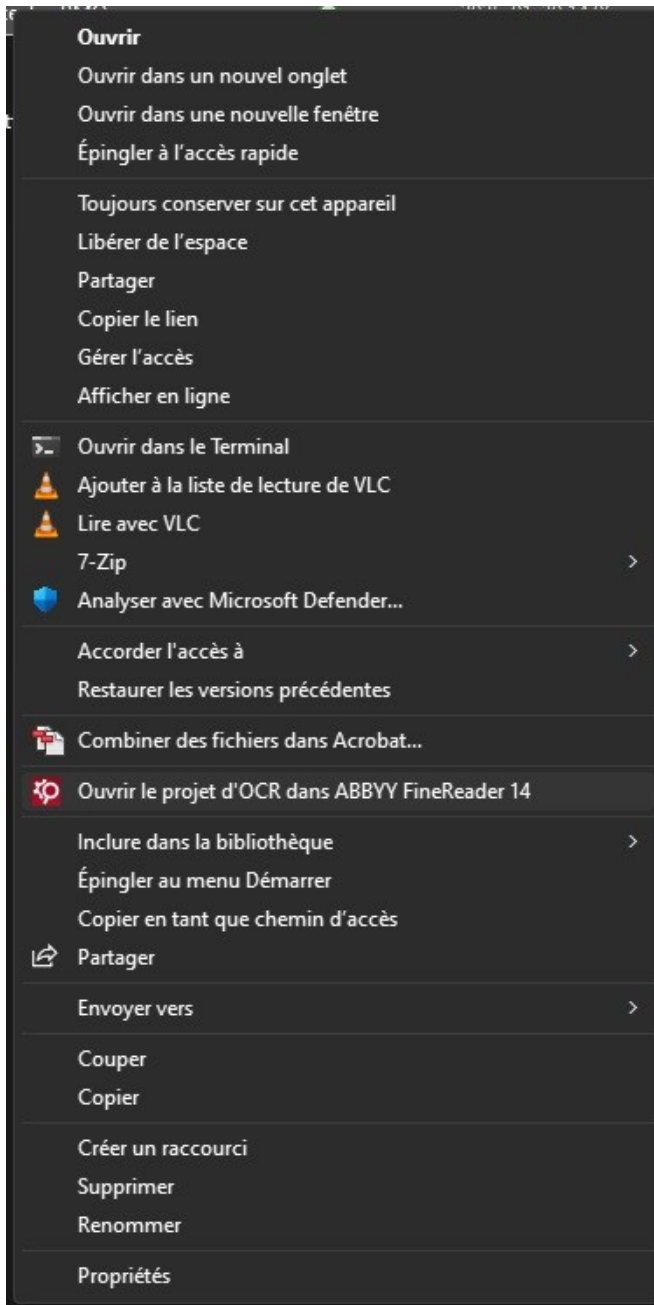
Ouvrir un projet d'OCR avec ABBYY

Une fois un projet d'OCR enregistré, il est possible de le rouvrir.

Les fichiers Projet d'OCR s'enregistrent ainsi dans vos documents. Il s'agit d'un dossier dont l'icône représente une base de données.

 Continuums de déplacements		2025-02-05 15:59	Dossier de fichiers
 Recueil de textes RMQ		2025-01-30 14:06	Dossier de fichiers
 Terminé		2025-01-30 08:10	Dossier de fichiers
 tête de linotte		2025-02-19 15:51	Dossier de fichiers

Sur le dossier de fichiers, cliquez avec le bouton droit de la souris.



Il est possible que vous deviez cliquer tout en bas de la liste sur Afficher d'autres options pour avoir ce visuel.

Sélectionnez Ouvrir le projet d'OCR dans ABBY FineReader.

Le projet d'OCR se charge dans l'éditeur d'OCR d'ABBY.

[Début du fichier](#)

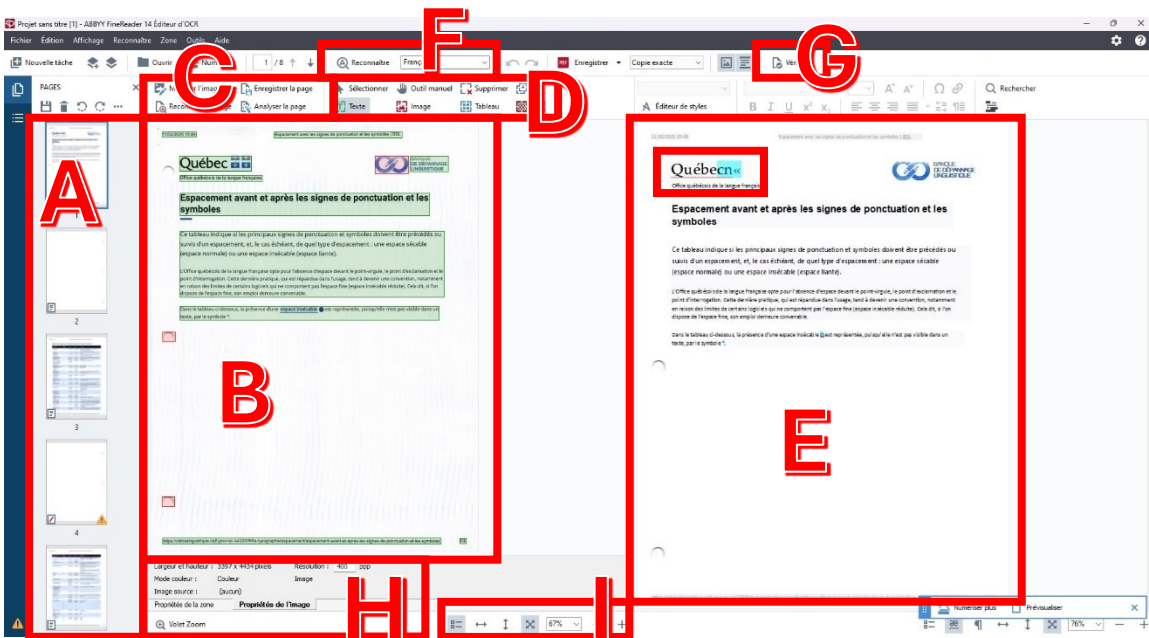
Traiter un document sur l'Éditeur d'OCR

L'éditeur d'OCR est un sous-logiciel d'ABBY. Commencez par ouvrir un fichier tel que montré dans Ouvrir un projet d'OCR ou Scanner un document vers un PDF.

La fenêtre se sépare en 3 sections dont la largeur peut être changée.

- La section de gauche représente les pages en ordre. (A)
- La section du milieu est le scan sur lequel ABBYY a reconnu des boîtes. Il s'agit de la couche image. (B)
- La section de droite est le texte reconnu par ABBYY. Il s'agit de la couche OCR/Texte. (E)

Déroulez vers le bas pour lire la suite.

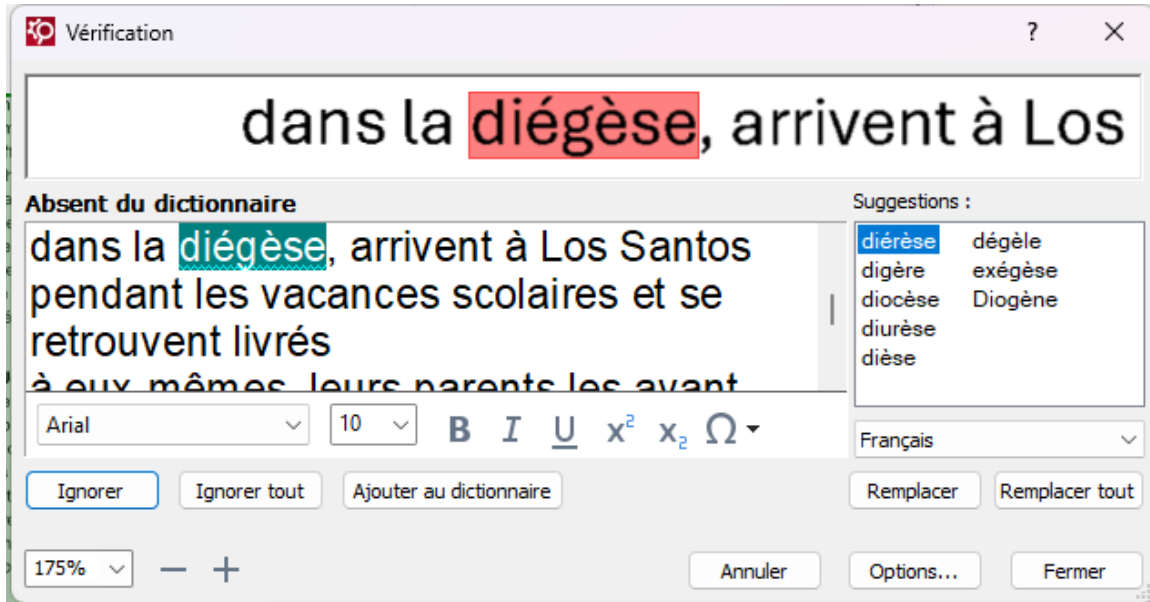


- Pages. C'est ici que vous voyez les pages. Vous pouvez modifier l'ordre des pages en cliquant avec le bouton droit de la souris et en sélectionnant **Réorganiser les pages...** ou simplement en cliquant dessus pour les déplacer.
- Scan. Vous voyez ici ce que le scanner a vu. Le texte doit être dans des carrés verts, les tableaux dans des carrés bleus. Encadrer les images en rouge et bourgogne donne un fichier plus volumineux. Assurez-vous qu'aucune image et aucun logo ne se retrouve dans une section en vert.
- Outils de page. Dans cette section, seul le bouton **Reconnaître la page** est pertinent. Il permet de re-reconnaître la page une fois que les carrés verts ont été placés aux bons endroits.

- D. Outils de type. Sélectionnez le bon type de contenu pour mettre les carrés aux bons endroits.
- E. Rendu. C'est le texte qui sera caché et sélectionnable. Cette section doit être impeccable et ne contenir aucune erreur. Si un logiciel de synthèse vocale lit mal un mot, il est acceptable de l'écrire autrement dans cette section pour qu'il soit bien lu.
- F. Reconnaître. Si le scan était dans la mauvaise langue, ce bouton permet de rescanner l'entièreté du fichier.
- G. Vérifier. Une fois les pages en ordre, les boîtes aux bonnes places et les pages reconnues, vérifiez les erreurs en bleu. Consultez la section suivante pour comprendre la fenêtre de vérification.
- H. Propriété de l'image et Propriété de la zone. Si du texte est à la verticale, cliquez sur la zone et rendez-vous dans Propriétés de la zone. Changez l'orientation.
- I. Volet zoom. Pour ajuster ce que vous voyez de la page.

[Début du fichier](#)

Vérifier le contenu



La fenêtre de vérification vous permet de scanner toutes les erreurs du fichier, une à une.

Dans la fenêtre du haut, vous voyez le scan. Dans celle du bas, vous voyez ce qui est reconnu.

La fenêtre Suggestions vous permet de voir ce qu'ABBYY a dans son dictionnaire.

Cliquez sur Ignorer si le mot est bien reconnu.

Cliquez sur Ignorer tout si le mot est bien reconnu et qu'il existe à plusieurs endroits dans le fichier.

Cliquez sur Ajouter au dictionnaire si vous voulez que le mot soit ajouté au dictionnaire d'ABBYY.

Modifier le texte dans la fenêtre du bas puis cliquez sur Confirmer pour passer à l'erreur suivante.

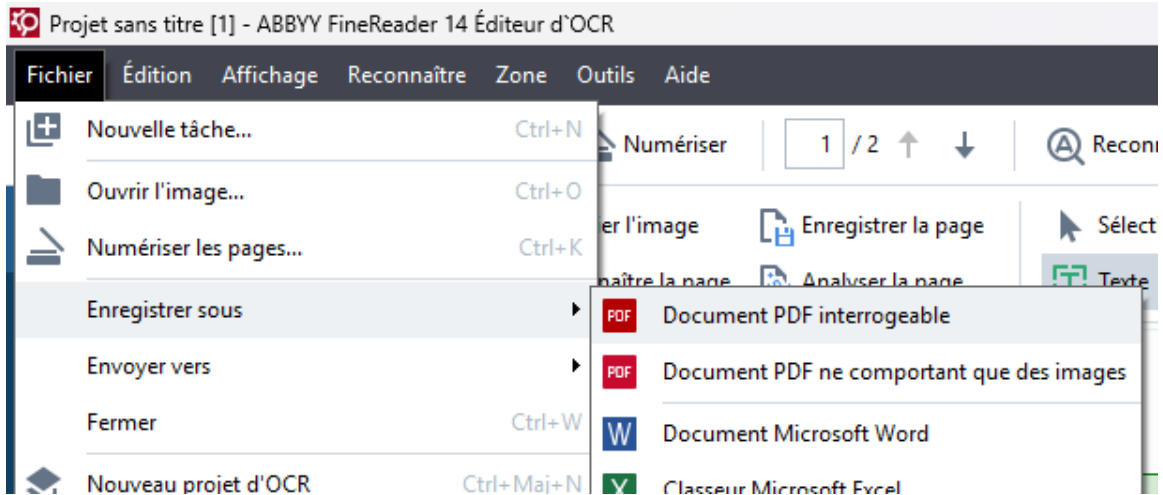
Le fichier s'enregistre à chaque page terminée. Si vous croyez avoir fait une erreur, vous pouvez faire Ctrl+Z, tant que vous êtes dans la même page que l'erreur.

[Début du fichier](#)

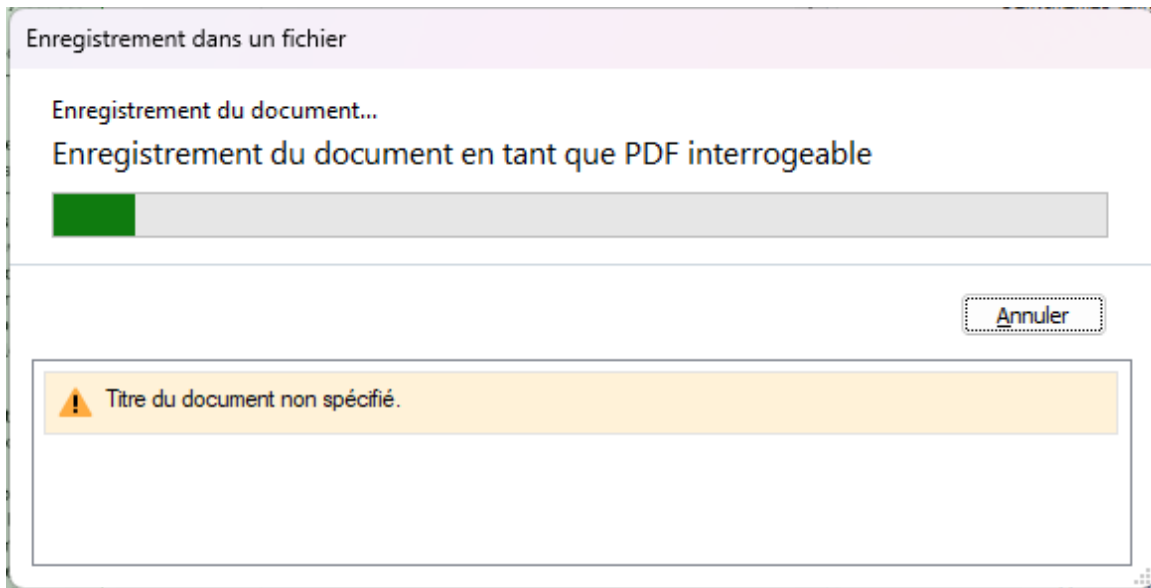
Exporter (enregistrer) un document

ABBYY permet d'enregistrer un fichier PDF interrogeable ou non, ou même d'enregistrer en Word.

Dans Fichier, cliquez sur Enregistrer sous, puis Document PDF interrogeable.



Sélectionnez l'emplacement d'enregistrement. Si votre logiciel est bien paramétré, vous n'avez pas à modifier les options d'enregistrement.



Une fenêtre s'affiche. Par la suite, votre nouveau fichier s'ouvrira. Votre fichier est exporté.

[Début du fichier](#)